

ОФИЦИАЛЬНО

Центр защиты
леса

В филиале ФБУ «Рослесозащита» – «ЦЗЛ Алтайского края» работа ведётся по многим направлениям. Об основных сказано в первом материале ниже. Но есть, на наш взгляд не менее важные. Об этом в других статьях этой страницы. Одно из главных качеств любой государ-

ственной структуры – публичность, открытость. С этим в ЦЗЛ всё в порядке. Не последнее значение для эффективности деятельности – личный пример. Об этом в колонке рядом. При подготовке материалов в печать использована информация с сайта филиала ЦЗЛ.

Об итогах 2021 года

Подготовлен отчёт о результатах и основных направлениях деятельности филиала ФБУ «Рослесозащита» – «ЦЗЛ Алтайского края» за минувший год. Выполнение основных видов уставной и финансово-хозяйственной деятельности, проведение общественных мероприятий, направленных на формирование положительного имиджа учреждения в обществе – основные составляющие при подготовке доклада директора за 2021 год.

Так, в прошлом году Государственный лесопатологический мониторинг на землях лесного фонда Алтайского края и Республики Алтай в зонах различной лесопатологической угрозы проведён на общей площади 1617 тыс. га.

Инвентаризация очагов вредных организмов Алтайского края и Республики Алтай проведена на общей площади 7896,3 га. Дистанционные наблюдения за санитарным и лесопатологическим состоянием лесов субъектов – на 5880,9 тыс. га.

Для оценки санитарного и лесоп-



Лариса Капустина

патологического состояния лесов с использованием методов молекулярно-генетической диагностики проведены ДНК-анализы в количестве 3800 штук, актуализация реестров государственного лесопатологического мониторинга осуществлена на общей площади 7,9 тыс. га, оценка лесопатологического состояния лесов на землях лесного фонда, загрязнённых радионуклидами, – 8,0 тыс. га.

Государственный мониторинг воспроизводства лесов в части натуральных обследований с целью оценки характеристик лесных насаждений при воспроизводстве лесов осуществлялся на общей площади 330,0 га.

В части характеристик используемого при воспроизводстве лесов посадочного материала (саженцев, семян) лесных растений оценено 46 партий, характеристик средних образцов семян лесных растений, используемых при воспроизводстве лесов, – 142 партий.

Инвентаризация земель, не занятых лесными насаждениями и требующих лесовосстановления, с использованием технологий дистанционного зондирования Земли, на территории Алтайского края и Республики Алтай проведена на общей площади 754,7 га.

На данный момент, после подведения итога работы филиала за прошлый год, ведётся разработка и согласование планов в действующем 2022 году.

14 февраля 2022 года

«Сбор макулатуры для нашего филиала уже стал чем-то привычным. Почти в каждом кабинете стоят коробки для сбора ненужной, старой бумаги. Сотрудники с удовольствием это делают. Вдвойне приятно работать со школами. Ведь от детей во многом зависит будущее, а значит, оно в надёжных руках!» – прокомментировала директор филиала Л.Ф. Капустина.



Проводили и встречи добрым делом

Традиционно в конце года принято подводить итоги и завершать год добрыми делами. Так, в конце декабря специалисты филиала ФБУ «Рослесозащита» – «ЦЗЛ Алтайского края» провели акцию по сбору макулатуры. На наш клич «добрых дел» откликнулись МКОУ «Новоперуновская СОШ» Тальменского района под руководством Ирины Анатольевны Ларионовой, а также МКОУ «Мельниковская СОШ» Новичихинского района под руководством Елены Геннадьевны Лешенко.

По итогам сбора макулатуры совместными усилиями было собрано более 800 кг бумаги, книг, газет и т. д. На полученные деньги руководители приобретут в школы необходимую для обучения литературу.

– Правильное начало года – это залог успеха! Поэтому наш филиал, не изменяя своим традициям, начал его со сбора макулатуры. Ведь наш маленький вклад может хоть немного, но изменить этот мир! – рассказал заместитель начальника отдела защиты леса Дмитрий Терпугов.

Алтайский центр защиты леса никогда не оставался в стороне от экологических проблем в нашей стране. Общий объём твёрдых бытовых отходов на 40% составляет бумажное сырьё. Сбор и техническая обработка макулатуры представляют собой отличный способ уменьшить количество бумажного мусора, сократить вырубку живого леса.

Сдавая макулатуру, люди спасают леса! Известно, что вторичная переработка сырья ежегодно экономит древесные ресурсы. Тонна макулатуры заменяет четыре кубометра древесины, что позволяет снизить объёмы вырубки лесов. В дальнейшем макулатура используется в качестве волокнистого сырья для производства бумаги, картона, а также для производства строительных материалов.

Общими усилиями филиалом было собрано 100 кг макулатуры.

Информация с сайта ЦЗЛ

Публичность и открытость

В целях обеспечения деятельности филиала ФБУ «Рослесозащита» – «ЦЗЛ Алтайского края», связанной с организацией публичных, общественных мероприятий, направленных на формирование положительного имиджа учреждения в 2022 году, разработан план основных публичных мероприятий алтайского филиала ЦЗЛ.

В нём отражены ключевые моменты взаимодействия с учащимися школьных лесничеств, общеобразовательными учреждениями Алтайского края и Республики Алтай в текущем году. Это экскурсии, встречи, познавательные уроки, выездные мастер-классы, посвящённые вопросам воспроизводства и защиты лесов. А также проведение конкурсов поделок, фотографий и детского рисунка на тему «Лес – наш главный интерес», экологических акции с привлечением учащихся школьных лесничеств, беседы, лекции-семинары «Лесная картография» для студентов алтайских вузов.

За прошедший 2021 год в целях взаимодействия со средствами массовой информации организованы и проведены мероприятия в рамках всероссийских акций: «Всероссийский день знаний о лесе», «Каждый листик лесу дорог», «Защита леса – наша работа» и мероприятия, посвящённые Победе в Великой Отечественной войне.

В течение года неоднократно размещалась информация на страницах общественно-экологического издания «Природа Алтая», в региональном приложении общественно-политического издания «Российская газета», краевой массовой газете «Алтайская правда», газете «Профсоюзы Алтая».



На открытом уроке

Также о работе филиала опубликованы заметки в районных газетах Алтайского края: «Колос» Егорьевского района, массовой газеты «Змеиногогорский вестник», газете «Моя Земля» Бийского района.

Регулярно специалисты филиала комментировали ситуацию о состоянии лесов субъектов филиалу российского государственного телеканала «Россия 1», региональным телеканалом «Вести 22» ГТРК «Алтай», «ТОЛК».

В целях продвижения деятельности ФБУ «Рослесозащита» за 2021 год сотрудниками филиала организованы экскурсии для студентов и учащихся, открытые уроки, классные часы в школьных лесничествах. В рамках информационной кампании «Защита леса – наша работа» организовано совместное участие в образовательной программе «Юный фитопатолог» в режиме онлайн.

Ко Всероссийскому дню знаний о

лесе, приуроченному к Международному дню защиты лесов, на базе детского корпуса Барнаула проведена квиз-игра «Лесной квантипп по рослесозащитовски». В рамках экологического воспитания и образования проведена организация школьного питомника с целью наработать практические навыки в определении посевных качеств семян, а в дальнейшем планируется освоить методы энтомологического и фитопатологического анализа.

Также специалисты филиала приняли активное участие в подготовке и проведении XXIV краевого слёта-конкурса школьных лесничеств «Подрост», а как эксперты – в региональном чемпионате Алтайского края «Молодые профессионалы» WorldSkills Russia по направлению «Лесное дело».

10 февраля 2022 года

ОБЩАЯ ИНФОРМАЦИЯ

Заметки

Общий объём твёрдых бытовых отходов на 40% составляет бумажное сырьё

Цифры

Инвентаризация очагов вредных организмов Алтайского края и Республики Алтай проведена на общей площади 7896,3 га

Сведения

В течение года неоднократно размещалась информация на страницах общественно-экологического издания «Природа Алтая»

Заметки

Организованы экскурсии для студентов и учащихся, открытые уроки, классные часы в школьных лесничествах

ОФИЦИАЛЬНО

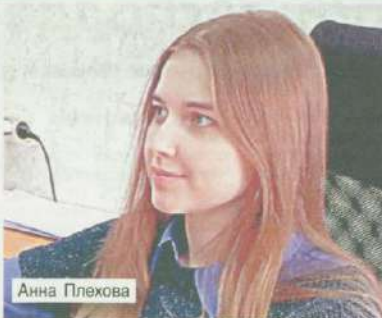
Центр защиты леса

Эта страница в какой-то мере ответит на вопрос, почему коллектив филиала Рослесозащита в Барнауле на четверть состоит из выпускников Алтайского

государственного университета. Потому что в ЦЗЛ системная работа ведётся с молодёжью, начиная с самых маленьких и заканчивая студентами.

Победа на научной конференции

Накануне празднования Дня российской науки, который отмечается 8 февраля, инженер II категории отдела дистанционных наблюдений и геоинформационных систем Анна Плехова заняла второе место в конкурсе научных докладов XXII научной конференции молодых учёных «Водные и экологические исследования в Западной Сибири» и получила рекомендацию к печати в журнале «Известия Русского географического общества». Тема доклада «Предварительные результаты мониторинга состояния лесов на территории Алтайского края за период 2019-2021 гг.»



Анна Плехова

Организатором мероприятия выступил Институт водных и экологических проблем Сибирского отделения Российской академии наук. В дан-

ном мероприятии приняли участие студенты, магистранты, аспиранты и научные сотрудники Алтайского госу-

дарственного университета, Института водных и экологических проблем, Алтайского филиала Всероссийского научно-исследовательского института рыбного хозяйства и океанографии, Шорского национального парка, Алтайского государственного аграрного университета и Центра гигиены и эпидемиологии в Алтайском крае.

Основные цели конференции – поддержка молодых учёных, проводящих самостоятельные, перспективные научные исследования и стимулирование публикации их научных результатов. Конференция проходила в онлайн-формате, участники дистанционно представили результаты своих работ.

9 февраля 2022 года

Конкурс рисунков

«Лес – страна новогодних чудес!»

Традиционно завершая год, специалисты филиала ФБУ «Рослесозащита» – «ЦЗЛ Алтайского края» провели дистанционный конкурс рисунков «Лес – страна новогодних чудес!».

Для участия в новогоднем конкурсе поступило более 40 заявок от школьных и дошкольных учреждений Алтайского края. Тематика объявленного конкурса – о волшебстве зимнего леса. Рисунки были выполнены цветными карандашами, перманентными фломастерами и маркерами, гуашью, красками. Особенно интересны работы, которые написаны по мотивам русских песен и сказок.

Конкурсной комиссии пришлось нелегко при выборе победителей и призёров в каждой возрастной группе,



поэтому в одной из возрастных групп по два II и III места. Также определён победитель в номинации «Приз зрительских симпатий».

Как же много оказалось любителей русской зимы, красивых зимних пейзажей, зимнего леса и встречи Но-

вого года! Все участники огромные молодцы, поскольку работы выполнены с душой. В каждом рисунке чувствуется мастерство!

Центр защиты леса Алтайского края искренне благодарит всех конкурсантов и объявляет итоги

новогоднего конкурса рисунков «Лес – страна новогодних чудес!».

С ними вы можете ознакомиться на сайте алтайского филиала ЦЗЛ и по QR-коду.

15 декабря 2021 года

Работа с детьми не имеет выходных

В новогодние каникулы состоялась встреча активистов школьного лесничества «Хранители леса» МОУ «Титовская ООШ» Егорьевского района Алтайского края вместе с их руководителем Ириной Чухловой и наставником – госинспектором КГБУ «Алтайприрода» Александром Викторовичем Туевым и начальником отдела «Алтайская лесосеменная станция» ЦЗЛ Алтайского края Александром Александровичем Туевым. Важно отметить работу семейной династии Туевых, для которых рабочий процесс с детьми не имеет выходных.

По ходу лыжной прогулки с «Хранителями леса» Александр на примере повреждённых деревьев рассказал о воздействии погодных условий, о наличии трутовых



На лыжной прогулке

грибов на стволах, рассказал о причинах болезней леса, о том, как тот страдает во время сильных морозов, обильных снегопадов и к чему приводят морозобоины и снеголом. Ответил специалист и на вопросы ребят непосредственно о своей работе в Центре защиты леса в должности лесопатолога и новом для себя направлении – лесосеменном деле.

Говоря о подобных встречах, важно отметить посто-

янную работу специалистов филиала ФБУ «Рослесозащита» – «ЦЗЛ Алтайского края» с учащимися школьных лесничеств Алтайского края и Республики Алтай. Свой вклад в поддержание движения школьных лесничеств филиал подтверждает активным участием в подготовке юных любителей природы к участию в краевом школьном практикуме «Подрост».

При подготовке юных

лесников специалисты филиала прибегают к различным способам демонстрации основных направлений своей деятельности – от проведения лекции, мастер-классов до дистанционных способов открытия секретов антомологии, фитопатологии, лесной генетики и возможности прикоснуться к таинству прорастания семян.

В 2021 году предложение директора филиала Л.Ф. Капустиной к руководству Алтайского краевого детского экологического центра об участии в краевом конкурсе учащихся из соседнего региона было одобрено. Благодаря инициативе Ларисы Фёдоровны одна из команд Республики Алтай приняла участие в «Подросте».

14 января 2022 года

Интересный факт

Сегодня коллектив филиала Центра защиты леса в Барнауле на четверть состоит из выпускников Алтайского государственного университета. На данный момент заключено несколько договоров на целевое обучение будущих специалистов ЦЗЛ.

Встреча со студентами

28 января в Алтайском государственном университете прошёл «День карьеры», на котором специалисты Центра защиты леса Алтайского края рассказали студентам и выпускникам института биологии и биотехнологии о перспективах работы в учреждении. Во встрече участвовали представители отдела мониторинга состояния лесных генетических ресурсов.

По традиции вводная часть посвящалась истории становления защиты леса на Алтае, выполнению работ по лесопатологическому мониторингу и мониторингу воспроизводства лесов. Практикам, в зону обслуживания которых входят десять регионов, было чем заинтересовать молодёжь.

Студентам рассказали об оценке фитосанитарного состояния насаждений и посадочного материала методами ДНК-диагностики. Будущие специалисты узнали, как происходит видовая идентификация патогенов, детально представили все преимущества использования ДНК-диагностики в лесном хозяйстве.

Поделились специалистами и личным опытом поездок в командировки, в которых большинство работников филиала Рослесозащита проводят значительную часть полевого сезона. Также ребятам пояснили, что, работая в Центре защиты леса, специалисты получают возможность заниматься наукой, совмещая исследования с основной рабочей деятельностью.

Наш филиал всегда участвует в подобных мероприятиях со студентами. Ребята задают много вопросов, особенно всех интересует заработная плата, рабочий режим и отпуск. В свою очередь, мы стараемся привлечь к нам студентов для прохождения практики, так как это отличный шанс познакомиться с работой филиала и коллективом, – поделился своим мнением специалист отдела мониторинга состояния лесных генетических ресурсов Артём Бородинцев.

31 января 2022 года

Мнение

В начале февраля в филиале ФБУ «Рослесозащита» – «ЦЗЛ Алтайского края» состоялась встреча с директором Алтайского государственного природного биосферного заповедника И.В. Калмыковым.

Впечатлил молодой коллектив филиала, все сотрудники увлечённо рассказывали про свою работу, так сказать, с горящими глазами. А это дорогого стоит. В дальнейшем с Центром защиты леса Алтайского края запланировано много работы, – поделился своим мнением Игорь Вячеславович.

ОБЩАЯ ИНФОРМАЦИЯ

Персона

Анна Плехова заняла второе место в конкурсе научных докладов XXII научной конференции молодых учёных «Водные и экологические исследования в Западной Сибири»



Интересно

Особенно интересны работы, которые написаны по мотивам русских песен и сказок



Персона

Александр Туев на примере повреждённых деревьев рассказал о воздействии погодных условий



Заметки

Практикам, в зону обслуживания которых входят десять регионов, было чем заинтересовать молодёжь

