

Лесное хозяйство — это целая академия наук

«Мы не хозяева леса, мы — его часть», — уверена директор филиала ФБУ «Рослесозащита» — «ЦЗЛ Алтайского края» Лариса Фёдоровна Капустина, которая номинирована на звание «Директор года Сибири» по итогам 2020 года. Ежегодно результаты её работы оцениваются высоко. В 2019-м «Центр защиты леса Алтайского края» стал лауреатом Межрегионального конкурса «Предприятие года Сибири» в номинации «За успехи в развитии системы мониторинга лесного фонда»

— Перед нашим центром стоит ответственная задача — сделать леса России здоровыми и красивыми. На территории страны 43 филиала Рослесозащиты. В чём уникальность нашего? Мы не только стараемся внедрять современные достижения техники и науки в плане государственного мониторинга воспроизведения лесов, передовые технологии исследований ДНК растений, у нас уникальный коллектив: средний возраст сотрудников — около 37 лет, и все энтузиасты своего дела, душой болеющие за лес.

В том, что это действительно так, мы убедились в ходе экскурсии по центру, которую нам организовала Лариса Фёдоровна.

— Ежегодно мы проделываем огромный объём лесозащитных мероприятий на территории Алтайского края и Республики Алтай. А вот по мониторингу лесных генетических ресурсов и дистанционным наблюдениям мы «охватываем» Новосибирскую, Омскую, Тюменскую, Свердловскую, Челябинскую, Курганскую области, а также Ямало-Ненецкий округ и Ханта-Мансийский, — уточнила Лариса Фёдоровна. — Госзадание мы всегда выполняем в полном объёме.

Важно всё делать вовремя

Алтайский филиал ФБУ «Рослесозащита» был создан в 2002 году после слияния нескольких структур и подразделений. В 2011-м учреждение было преобразовано в филиал ФБУ «РЦЗЛ» — «Центр защиты леса Алтайского края». В зоне его ответственности — 9 млн га леса. Из них площадь лесных массивов — 8,2 млн га.



А. Шелковникова



Л. Капустина

Основная задача — постоянный мониторинг состояния «зелёного моря», которое преподносит свои «уроки».

Очаги вредных организмов и насекомых возникают постоянно. Таковы законы природы. Случай, произошедший в 1953–1954 годах, вошёл в историю алтайского лесоведения, тогда огромные площади были попросту уничтожены гусеницами шелкопряда — из-за позднего их обнаружения и запоздалой обработки лесных насаждений. А затем на смену шелкопряду прилетели жуки-усачи, которые с новой силой принялись за оставшиеся пихты. Как результат — исчезновение с карты целого «зелёного» массива и закрытие предприятий-лесозаготовителей.

— Очень важно отслеживать подобного рода вспышки и оперативно принимать меры по защите леса. В 2016 году от шелкопряда-монашенки и совки сосновой пострадало более 300 тысяч гектаров леса. Сегодня у нас есть возможности своевременно реагировать на все вспышки. Мы — как «лесные доктора», главное — вовремя заметить сбой в организме, поставить диагноз и приступить к лечению, — обратила внимание Лариса Капустина. — В своё время мой педагог дал очень хороший совет, которым я пользуюсь и по сей день: «Приходя в лес, вы не являетесь его хозяином, вы — его часть!» Я рада, что этим принципом следуют все наши сотрудники.

Защита лесов требует системного подхода

Определить своё место в природе не просто, но специалистам Центра защиты леса Алтайского края это отлично удаётся. В течение многолетних наблюдений за территорией фонда защитники леса выявили более 30 видов вредителей и болезней, которые время от времени дают вспышки. Своевременно проведенные комплексные мероприятия спасают огромные лесные массивы. Для усиления контроля труднодоступных участков в 2019 году в филиале образован отдел дистанционных наблюдений и геоинформационных систем.

— Снимки из космоса помогают дистанционно, без выезда на место и более масштабно выявлять поврежденные массивы и свободные места, подходящие для лесовосстановления, — отметила Людмила Долгачёва, инженер 2 категории отдела ДН и ГИС.

Регулярные и выборочные наземные наблюдения за санитарным и лесопатологическим состоянием лесов, популяциями вредных организмов и насекомых дают возможность своевременно проводить оздоровительные мероприятия. В этом отлично разбирается Алексей Косилов, который пришёл в профессию 15 лет назад.



А. Кузьмин и А. Котельникова

Лесное хозяйство — это целая академия наук



РОСЛЕСОЗАЩИТА
ЦЕНТР ЗАЩИТЫ ЛЕСА АЛТАЙСКОГО КРАЯ

— Когда захожу в лес, то сразу вижу все изъяны и проблемы. Главное — вовремя обнаружить их и провести санитарно-оздоровительные мероприятия. Это может быть локализация или ликвидация очагов вредных организмов, вырубка поражённых деревьев, обработка территорий, — уточнил начальник отдела защиты леса и государственного лесопатологического мониторинга Алексей Косилов, только что вернувшийся из командировки во Фрунзенское лесничество.

Кабинет Алексея Юрьевича можно сравнить с музеем, здесь повсюду коллекции насекомых. На булавках под стеклом представлен весь мир бабочек — жуков — божьих коровок, которые с виду очень симпатичны, а на деле — прожорливые вредители. Тут же и разноцветные вредные организмы, уничтожающие лесные насаждения. Врага, как говорится, здесь знают в лицо.

Здесь зарождается лес

— Лесное хозяйство — это настоящая академия наук. Наши сотрудники разбираются в биологии, химии, географии, математике и информатике, — добавила Лариса Капустина и подвела нас к лесосеменной станции.

— Мы отвечаем за здоровье леса, будущее которого начинается здесь, у нас в лаборатории, — тихо и как-то загадочно сказала Татьяна Шершнева, зам. начальника отдела «Алтайская лесосеменная станция». — Мы проверяем качество семян, посадочного материала. Каждая партия «зародышей» лесных растений, предназначенная для воспроизводства в питомниках или лесах, оценивается на чистоту, жизнеспособность, всхожесть, заражённость вредителями или болезнями. Для этого используется целый спектр ГОСТов, ОСТов, методик, рекомендаций.

После определения посевных качеств каждой партии семян сосны обыкновенной и сосны сибирской кедровой, пихты, лиственницы выдаётся удостоверение или сертификат. А как иначе? Ведь речь идёт о здоровье леса!

ДНК. От чего болеет ёлка?

Из 43 филиалов «Рослесозащиты» только в 7 есть ДНК-лаборатории, где на самом современном уровне изучаются и исследуются генетические материалы деревьев. Ведутся они и в алтайском филиале.

— Такие исследования помогают делать полноценные анализы состояния здоровья разных пород деревьев, их паспортизацию и составление единой базы данных «Лесная генетика», объединяющей данные всех 7 филиалов. С помощью методов молекулярно-генетического анализа мы выявляем заболевания деревьев и посадочного материала на ранних стадиях, ещё до видимых признаков поражения, — рассказала о своей работе Алина Шелковникова, инженер отдела мониторинга состояния лесных генетических

ресурсов. — Я очень хотела попасть на работу именно в Центр защиты леса. Здесь прекрасная база, оборудование и отношение к сотрудникам. У меня есть отличная возможность применить свои знания, полученные в вузе, в жизни.



Т. Шершнева

По словам Ларисы Капустиной, единая генетическая база данных позволит узнать характер генетических изменений лесных пород, быстро получать информацию о фитопатогенах в питомниках. Это архиважная работа.

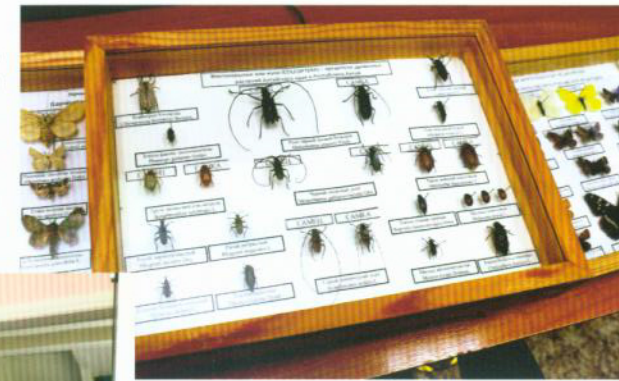
За цифрами видеть «зелёный» пожар

В числе первых, кто видит малейшие изменения в состоянии леса, — это сотрудники ИАО.

— Динамику картины за состоянием алтайских лесов мы ведём с 2007 года, — отметила Елена Самусенко, начальник отдела информационно-аналитического отдела, — составляем детальную информацию по всем факторам и последствиям повреждения лесов, вплоть до географических координат, степени нанесённого ущерба, на основании чего можем делать как кратковременные, так и долгосрочные прогнозы.

Здесь обрабатывают сведения, полученные не только от отделов Центра по защите леса, но и арендаторов, лесничеств, министерств, местных администраций. Объём представить невозможно, каждая территория — это сотни столбцов в таблице Excel. И специалисты отдела легко ориентируются в цифровом пространстве. А ведь сама база ведётся с 60-х годов прошлого века, здесь хранятся данные: когда, какие и где были проблемные очаги, какая обработка проводилась и какова её эффективность. База — на вес золота.

— Защита леса — это система мероприятий, направленных на предотвращение распространения очагов вредных организмов, мы их называем «зелёные» пожары, — уточнила Елена Викторовна.



Молодёжь — наш авангард

Молодых специалистов в алтайском Центре действительно много. Что их привлекает?

— Здесь я не случайно, поскольку уверен в важности популяризации бережного отношения к лесу, не зря же его называют «лёгкими» планеты, — кратко заявил Александр Кузьмин, инженер ИАО.

Его позицию полностью поддержали и коллеги.

— Мы, молодёжь нашего Центра защиты леса, создали свой клуб и активно участвуем во всех экологических проектах, субботниках, организуем выездные мероприятия, квесты со школьниками, кадетами, то есть занимаемся просветительской работой. Мы сами понимаем ответственность за сохранение леса и стараемся это донести до других. Любить лес надо учиться с детства, — уверенно заявила Анастасия Котельникова, инженер ИАО.

В эти дни коллектив участвует в Международной акции «Сад памяти», цель которой — создание зелёных памятников каждому, кто погиб в годы Великой Отечественной войны. Всего — 27 миллионов деревьев в память о 27 миллионах погибших!

Сегодня «доктора» Центра защиты леса смело ставят диагноз — состояние «зелёного моря» Алтайского края и Республики Алтай находится в удовлетворительном состоянии, не требует специальной обработки. И достичь этого удалось благодаря слаженной работе всего коллектива под руководством Ларисы Фёдоровны Капустиной.

— Я горжусь, что работаю в коллективе, с которым можно горы свернуть, — призналась в итоге руководитель Центра Лариса Капустина. — Как сказал в своё время профессор Воронцов, защита леса — это самостоятельное целостное учение о методах, технике и организации борьбы с вредными для леса животными и растительными организмами. Справиться с этой благой миссией могут только настоящие профессионалы, для которых защита леса — это не слова, это — дело жизни.

Светлана Лебедева